



استانداردهای دسترسی

(راهنمای مناسب سازی ساختمان، فضاهای عمومی، حمل و نقل و تجهیزات)

تهیه و تنظیم: مصطفی سراج

استانداردهای دسترسی

ناشر: اداره کل روابط عمومی سازمان بهزیستی کشور

نویسنده: مصطفی سراج

چاپ اول: ۱۳۸۸

شمارگان: ۳۰۰۰ نسخه

طراح گرافیک: سید مجید برقانی

فهرست مطالب

۶	مقدمه
۱۱	قانون جامع حمایت از حقوق معلولان
۱۱	کنوانسیون جهانی حقوق افراد دارای معلولیت
۱۳	مفاهیم و معیارهای مناسب سازی
۱۸	مناسب سازی از نگاه تصویر

مقدمه

می‌شود که در صورت فقدان برنامه‌ریزی لازم و اتخاذ تدابیر و راهکارهای مناسب عملاً مشکلات استان افزون می‌شود به طوری که به یک بحران جدی و تأثیرگذار در تمامی ابعاد توسعه تبدیل می‌شود.

امروزه در دنیا این اعتقاد وجود دارد که مناسب‌سازی و توسعه محیط‌های بدون مانع برای همه افراد جامعه و با هر سطح توانایی یک ضرورت اجتناب‌ناپذیر است و تعلق به یک قشر و گروه خاصی ندارد.

تحولات یکی دو دهه اخیر در ابعاد مختلف در کشورمان گرچه سبب شده که تا حدودی توجه جامعه به سوی افراد کم‌توان جلب شود و به ویژه از زوایای جدیدی به این گروه که بزرگترین اقلیت هر جامعه‌ای هستند نگاه شود ولی باز هم شاهد هستیم که زمینه‌های حضور آنها در عرصه‌های مختلف اجتماعی آنچنان که شایسته یک انسان و عضوی از جامعه است فراهم نشده است. و اصل

معلولیت، پدیده‌ای است اجتماعی و بخشی جداناپذیر از زندگی بشری به گونه‌ای که هر انسانی در طول حیات خود به علل مختلف مثل بیماری و حوادث و یا با رسیدن به دوران سالمندی آن را تجربه خواهد کرد و آمارها نشان می‌دهد که با پیشرفت علم و تکنولوژی و افزایش سوانح و حوادث نه تنها از تعداد افراد معلول کاسته نمی‌شود بلکه هر ساله بر تعداد این گروه از جامعه افزوده می‌شود.

در استان لرستان بیش از ۲۰۰,۰۰۰ نفر (معلولان، جانبازان، سالمندان) به نوعی دچار محدودیت و کم‌توانی هستند که به علت عدم رعایت اصول مناسب‌سازی در بسیاری از اماکن و فضاها و تجهیزات و وسایل نقلیه عمومی حضور شایسته و فعالی در جامعه که متناسب با توانمندیهای آنان باشد ندارند و هر ساله نیز بیش از ۱۲۰۰ نفر به تعداد معلولین استان افزوده

۲- بسیاری از کارشناسان و مسئولین سازمانها و نهادهایی که متولی اصلی رفع موانع در شهرها و روستاها هستند یا از اطلاعات کافی برخوردار نیستند و یا به اهمیت موضوع پی نبرده اند به گونه ای که قوانین و مقررات و ضوابط موجود، در برنامه های اجرایی و عملیاتی آنها از اولویت لازم برخوردار نمی باشد.

۳- جابجایی مکرر و مستمر مسوولین در سطوح مختلف که باعث می شود نه تنها مکاتبات و برنامه ها به مدیران بعدی انتقال داده نشود بلکه بسیاری از اموری که مدتها برای آن وقت و هزینه صرف شده متوقف شود. و با اطمینان می توان گفت که اگر تحرکاتی در زمینه مناسب سازی وجود داشته بیشتر از آن که در قالب یک برنامه آگاهانه و هدفمند باشد قائم به توانمندیهای اشخاص بوده به طوری که با جابجایی افراد پیگیری ها نیز متوقف شده است.

برابری فرصتها در هاله ای از غبارهای روزمره و تکراری فعالیت های اداری و زندگی اجتماعی کمرنگ شده است و ضرورت دارد با عزم و اعتقادی آگاهانه و جدی غبارها را زدوده و شفافیت برابری فرصت ها و عادی سازی را نمایان ساخت .

در استان لرستان به تبع سیاستهای کشوری در مقاطع زمانی مختلف تلاش هایی در زمینه مناسب سازی صورت گرفته ولی به وضوح می توان وجود موانع متعدد و بسیار پیچیده و عدم توسعه یافتگی فضاها و اماکن عمومی بدون مانع و فراگیر را در چهره شهرها و روستاها مشاهده نمود و دلایل مختلفی را برای این وضعیت می توان برشمرد. از جمله:

۱- عدم اعتقاد بسیاری از مدیران عالی رتبه استانی به مقوله مناسب سازی و در نتیجه عدم مشارکت جدی و مستمر آنها در برنامه های تعیین شده

و اجتماعی از جمله بالا بودن نرخ بیکاری و حوادث منجر به بروز معلولیت، باعث گردیده که نیازهای ویژه افراد کم توان خصوصاً در زمینه ایاب و ذهاب، بهداشتی و پزشکی، تحصیل، حمل و نقل عمومی و فضاهای تفریحی در اولویت قرار نگیرد.

۸- فقدان ضمانت اجرایی لازم تا در صورت بروز تخلف و یا انجام مطلوب امور، برخورد مناسب صورت گیرد و این ضمانت در استان باید توسط دستگاههای مربوطه و مسئولین عالی استانی که از قدرت تصمیم گیری و اجرایی لازم برخوردارند صورت گیرد.

۹- نقص و عدم انسجام در فعالیتهای مناسب سازی دستگاههای اداری و عمومی که پیامد آن اتلاف وقت و منابع می باشد.

۴- عدم تخصیص بودجه و اعتبار لازم، در صورتی که آیین نامه اجرایی ماده ۲ قانون جامع حمایت از حقوق معلولان، دستگاهها را موظف نموده که در بودجه سالیانه خود اعتبارات کافی را در این خصوص پیش بینی نمایند.

۵- کم رنگ بودن حضور تشکلهای غیر دولتی و معلولین در پیگیری امور مناسب سازی در سطوح مختلف و عدم مطالبه حقوق بدیهی و قانونی که از نتایج آن قصور در انجام وظایف توسط بسیاری از دستگاهها و نهادها می باشد.

۶- تبلیغات و اطلاع رسانی ناکافی و عدم پیش بینی جایگاهی برای مناسب سازی در رسالت رسانه های گروهی

۷- گسترش نامتوازن بسیاری از بخش های علمی و صنعتی استان و همچنین شرایط خاص اقتصادی

پیشنهادهای

استان، تشکلهای معلولین، نظام مهندسی و... جهت

انجام بهینه امور

۸- تهیه و تکثیر منابع آموزشی برای ادارات و

واحدهای هر دستگاه

۹- عدم صدور مجوز در بخشهای مختلف برای

اماکن و ساختمانهایی که ضوابط مناسب سازی را

رعایت ننموده اند.

۱۰- فراهم نمودن تجهیزات و تکنولوژی لازم

جهت رفع موانع ارتباطی برای افراد ناشنوا و نابینا

به ویژه در دستگاههای متولی امور فرهنگی و آموزشی

۱۱- اختصاص مستمر بخشی از برنامه ها و

گزارشهای رسانه های جمعی استان به ویژه صدا و

سیما به بحث مناسب سازی

۱۲- نظارت مداوم دستگاههایی مثل دفتر

فنی استانداری، نظام مهندسی، مسکن و شهرسازی،

۱- تعیین اولویتها و برنامه زمان بندی در کلیه

دستگاهها و نهادهای عمومی و دولتی جهت مناسب

سازی واحدهای تابعه در سطح استان

۲- پیش بینی اعتبارات مکفی

۳- آموزش دوره ای و مستمر رؤسا و کارشناسان

امور عمرانی و ساختمانی ادارات

۴- تعیین کارشناسی جهت پیگیری و نظارت مستمر

در ادارات

۵- پیش بینی ضمانت های اجرایی لازم و تشویق

و تنبیه دستگاه های خاطی و ساعی

۶- مستند سازی و ارائه گزارش مداوم به دبیرخانه

ستاد هماهنگی و پیگیری مناسب سازی استان مستقر

در سازمان بهزیستی

۷- درخواست مشاور از دبیرخانه ستاد مناسب سازی

- ۱۳- مناسب سازی وسایل نقلیه عمومی جهت تسهیل در ایاب و ذهاب معلولین و جانبازان توسط دستگاههای متولی مثل سازمان اتوبوسرانی و تاکسیرانی
- ۱۴- برگزاری مستمر جلسات ستاد استانی به ریاست استاندار یا معاون عمرانی و در شهرستانها با مسولیت فرمانداران جهت هدایت منسجم امور
- ۱۵- رعایت اصول مناسب سازی در تهیه طرحهای توسعه (جامع - هادی و تفصیلی) و توجه به استانداردسازی محیط شهری و روستایی
- ۱۶- استفاده از الگوهای ساختمانی مناسب و بهره گیری از نظرات متخصصین و توجه به این نکته که نباید مناسب سازی فقط شخص معلول را تا طبقه هم کف راهنمایی نماید بلکه بخشهای مختلف ساختمان بایستی دراین خصوص مد نظر قرار گیرد.
- ۱۷- حضور مداوم نماینده تشکلهای معلولین و جانبازان در شهرداری ها جهت پیگیری امور مناسب سازی
- ۱۹- اختصاص بخشی از اعتبارات و عوارض دریافتی توسط شهرداری ها به امر مناسب سازی محیط های شهری
- ۲۰- انتخاب یک خیابان در هر شهر به عنوان الگو با رعایت تمامی اصول مناسب سازی جهت ترویج فرهنگ مناسب سازی

قانون جامع حمایت از حقوق معلولان

ماده دو

کلیه وزارتخانه‌ها، سازمان‌ها و موسسات و شرکت‌های دولتی و نهادهای عمومی و انقلابی موظفند در طراحی، تولید و احداث ساختمان‌ها و اماکن عمومی و معابر و وسایل خدماتی به نحوی عمل نمایند که امکان دسترسی و بهره‌مندی از آنها برای معلولان همچون افراد عادی فراهم گردد.

تبصره ۱: وزارتخانه‌ها، سازمان‌ها و مؤسسات و شرکت‌های دولتی و نهادهای عمومی و انقلابی موظفند جهت دسترسی و بهره‌مندی معلولان، ساختمان‌ها و اماکن عمومی، ورزشی و تفریحی، معابر و وسایل خدماتی موجود را در چارچوب بودجه‌های مصوب سالانه خود مناسب‌سازی نمایند.

تبصره ۲: شهرداری‌ها موظفند از صدور پروانه احداث و یا پایان کار برای آن تعداد از ساختمان‌ها و اماکن عمومی و معابری که استانداردهای تخصصی مربوط به معلولان را رعایت نکرده باشند خودداری نمایند.

تبصره ۳: سازمان بهزیستی کشور مجاز است بر امر مناسب‌سازی ساختمان‌ها و اماکن دولتی و عمومی دستگاه‌های مذکور در ماده فوق نظارت و گزارشات اقدامات آنها را درخواست نماید.

کنوانسیون جهانی حقوق افراد

دارای معلولیت

ماده ۳ - اصول کلی:

الف) احترام به منزلت ذاتی، خود مختاری فردی از جمله آزادی انتخاب و استقلال افراد

- (ب) عدم تبعیض
 محیط فیزیکی، ترابری، اطلاعات و ارتباطات از جمله نظام
 و فناوری اطلاعات و ارتباطات و سایر تسهیلات و خدمات
 ارائه و یا فراهم گردیده جهت عموم در مناطق شهری
 و روستایی اتخاذ خواهند نمود. تدابیر مذکور که در
 برگیرنده تشخیص و حذف موانع و محظورات در دسترسی
 می باشد از جمله در موارد زیر اعمال خواهد شد:
- (پ) مشارکت موثر و کامل و ورود در جامعه
 (ت) احترام به تفاوتها و پذیرش افراد دارای معلولیت
 بعنوان بخشی از تنوع انسانی و بشریت
 (ث) برابری فرصتها
 (ج) دسترسی
 (چ) برابری بین مردان و زنان
 (ح) احترام به ظرفیت‌های قابل تحول کودکان معلول
 و احترام به حق کودکان معلول در جهت حفظ هویت
 خویش

تعاریف

ماده ۹: دسترسی

- دولت‌های عضو برای توانا سازی افراد دارای معلولیت
 جهت مستقل زندگی نمودن و مشارکت کامل در تمامی
 جنبه‌های زندگی، تدابیر مناسبی را جهت تضمین
 دسترسی افراد دارای معلولیت بر مبنای برابر با سایرین به
 مناسب سازی
 اصلاح محیط و تدارک وسایل حمل و نقل است به
 طوری که افراد معلول قادر باشند تا آزادانه و بدون خطر

مفاهیم و معیارهای مناسب سازی در ساختمانهای دولتی و عمومی

سطح شیبدار

- حداکثر شیب رمپ ۸٪ با عرض ۱۲۰ سانتیمتر
- پیش بینی پاگرد در سطوح شیبدار بالاتر از ۱۰متر
- تعبیه حداقل عرض ۱۵۰ سانتی متری در سطح شیبدار دارای پیچ

- نصب میله دستگرد در دو طرف سطوح شیب دار با ارتفاع ۸۰ سانتی متر ، قطر ۳/۵ سانتی متر و حداقل فاصله میله و دیوار ۴ سانتی متر
- مسقف و غیر لغزنده بودن سطح شیب دار

آسانسور

- حداقل ابعاد فضای آسانسور ۱۴۰*۱۱۰ سانتی متر
- پیش بینی دکمه های کنترل کننده آسانسور با حداقل

در محیط پیرامون خود اعم از اماکن عمومی، معابر، محیط شهری و ساختمان های عمومی حرکت کنند و از تسهیلات محیطی، اجتماعی، فرهنگی و اقتصادی با حفظ استقلال فردی لازم بهره مند شوند.

دسترسی:

بناها و فضاهای شهری باید چنان طراحی شوند که همه مردم بتوانند به آن دسترسی داشته باشند.

دستیابی:

در بناها و فضاهای شهری تمهیدات به گونه ای فراهم آید که همه مردم بتوانند تا حد امکان به بناها و مکانها دست یابند.

کاربری:

بناها و فضاهای شهری باید طوری طراحی شوند که همه مردم از آن استفاده کنند و لذت ببرند.

- برجستگی ۱/۵ سانتی متر و قطر ۲ سانتی متری حداکثر با ارتفاع ۱۳۰ سانتی متر از کف آسانسور
- عدم وجود اختلاف سطح بین کف راهرو با کف آسانسور
- نصب دستگیره های کمکی در طرفین کاسه توالت
- نصب شیرهای آب اهرمی
- نصب دستشویی مناسب برای معلولان ویلچری با در نظر گرفتن حداقل عمق ۴۵ سانتی متر بدون مانع زیر

ورودی ها و راهروها

دستشویی

- حداقل عرض ۱۶۰ سانتی متری در ورودی ها
- حداکثر آستانه درها ۲ سانتی متر
- حداکثر ارتفاع ۸۰ سانتی متر از کف جهت آویز حوله و جای صابون
- حداقل عرض راهرو در ساختمانها ۱۴۰ سانتی متر
- نصب علامت مخصوص جهت سرویس بهداشتی معلولین
- غیر لغزنده بودن کف راهروها ، سالن ها و ...

سرویس های بهداشتی

- حداقل اندازه فضای سرویس های بهداشتی ۱۵۰*۱۷۰ سانتی متر
- باز شدن درب سرویس های بهداشتی به سمت بیرون
- مواردی که بستگی به نوع کاربری ساختمان قابل بررسی است
- تعیین ارتفاع ۴۵ سانتی متری در کاسه توالت از کف
- تعیین حداقل ۲ جایگاه جهت حضور معلولین در سالن اجتماعات و جلسات

- پیش بینی حداکثر ارتفاع ۱۰۵ سانتی متری در پیشخوان بانک‌ها، باجه‌های پست، فروشگاه‌ها و باجه‌های فروش بلیط
- پیش بینی ارتفاع حداکثر ۸۵ سانتی متری جهت آبخوری در پارک‌ها و اماکن عمومی
- نصب وسایل بازی جهت استفاده معلولین
- وجود تلفن عمومی مناسب جهت استفاده معلولین ویلچری در سالن فرودگاه، راه آهن، بیمارستانها و ...
- شرایط مطلوب مناسب سازی در وسائط نقلیه (هواپیما، قطار، اتوبوس، تاکسی و ...)
- نصب موزائیک‌های سکه‌ای و برجسته در پیاده روها
- تعبیه سطوح شیبدار جهت سوار شدن معلولین ویلچری در واگن‌های مسافری در ایستگاه راه آهن
- جهت عبور نابینایان به عرض حداقل ۸۰ سانتی متر
- عدم وجود اختلاف سطح بین پل ارتباطی پیاده رو و سواره رو
- عدم وجود مانع در پیاده رو
- عدم وجود مانع و پوشش مناسب کف پیاده روها از

۱۰۰ سانتی متر ارتفاع

مصالح سخت و غیر لغزنده

- سایر موارد

- پیش بینی پل ارتباطی بین پیاده رو و سواره رو حداقل

در هر ۵۰ متر

- خط کشی قابل تشخیص جهت تردد معلولین خصوصاً

نابینایان در محل عبور عابر پیاده

- عدم وجود جزیره‌های وسط خیابان در محل خط

کشی عابر پیاده

- ارتفاع حداقل ۲۱۰ سانتی متر جهت پیش آمدگی ها

مانند (تابلو، علائم و سایه بان مغازه ها)

- غیر لغزنده بودن سطوح پل ارتباطی

- وجود دو پارکینگ ویژه معلولین در هر ۵۰۰ متر در

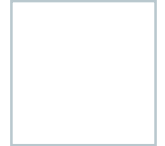
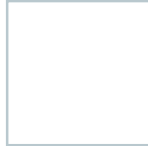
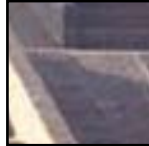
کنار خیابان اصلی با نصب علامت مخصوص

- اختصاص بخشی از فضای پارکینگهای عمومی برای

معلولین جسمی حرکتی

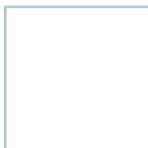
- نصب تلفن‌های عمومی و صندوق پست با حداکثر

مناسب سازی
از نگاه تصویر

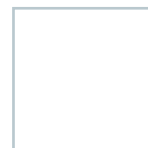
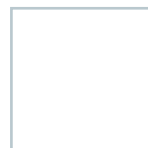
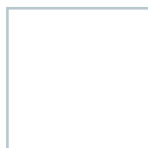


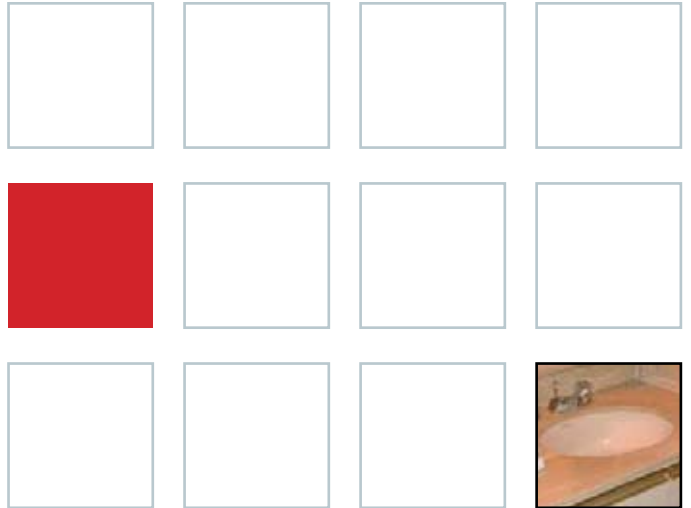
نامناسب
و غیر قابل
استفاده



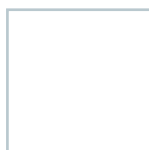
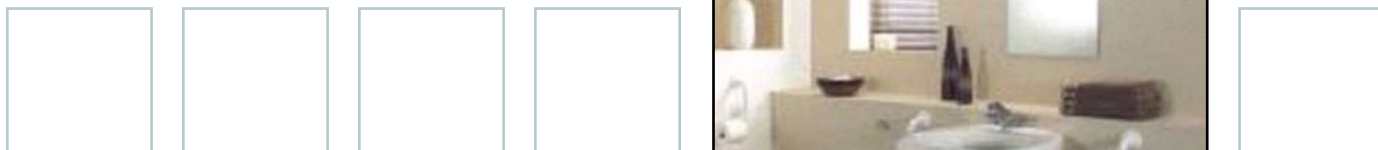
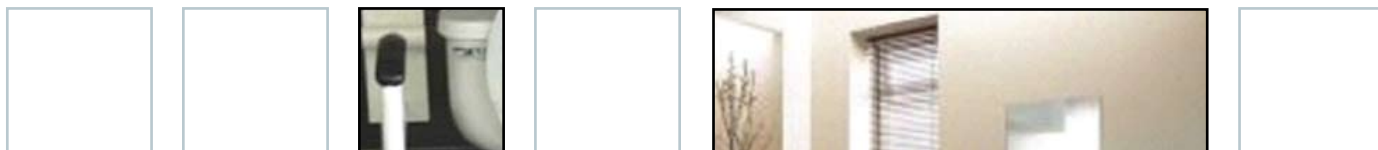


مناسب
وقابل
استفاده





مناسب سازی از نگاه تصویر ۲۱



مناسب
و قابل
استفاده

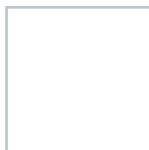
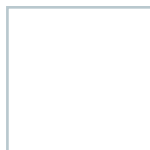
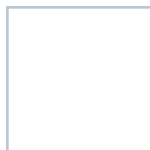




نامناسب
و غیر قابل
استفاده



مناسب سازی از نگاه تصویر ۲۳



مناسب
وقابل
استفاده



مجهز
به بالابر



سطح
شیبدار
مناسب





کانال بدون پوشش
در مسیر عابر پیاده



وسط خیابان و
جوی بدون پل
با خطوط عابر پیاده





وجود مانع در محل
تقاطع پیاده رو با خیابان

پارک خودرو در مسیر
خطوط عابر پیاده



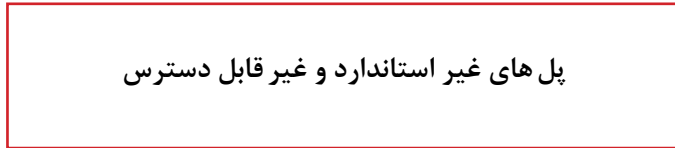
وجود عناصر مزاحم در پیاده روها و ایجاد مشکل برای همه افراد به ویژه افراد با ناتوانی بینایی، جسمی و حرکتی







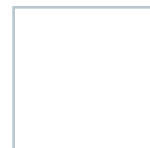
پل های غیر استاندارد و غیر قابل دسترس





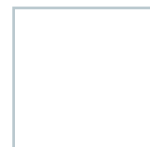
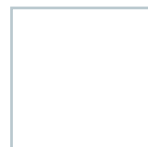
پل های غیر استاندارد و غیر قابل دسترس





پل غیر قابل
دسترس

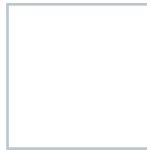
نامناسب
و غیر قابل
استفاده



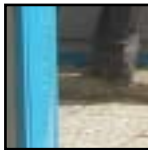


نامناسب
و غیر قابل
استفاده

ایستگاه اتوبوس غیر قابل دسترس



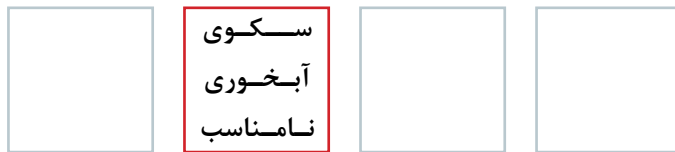
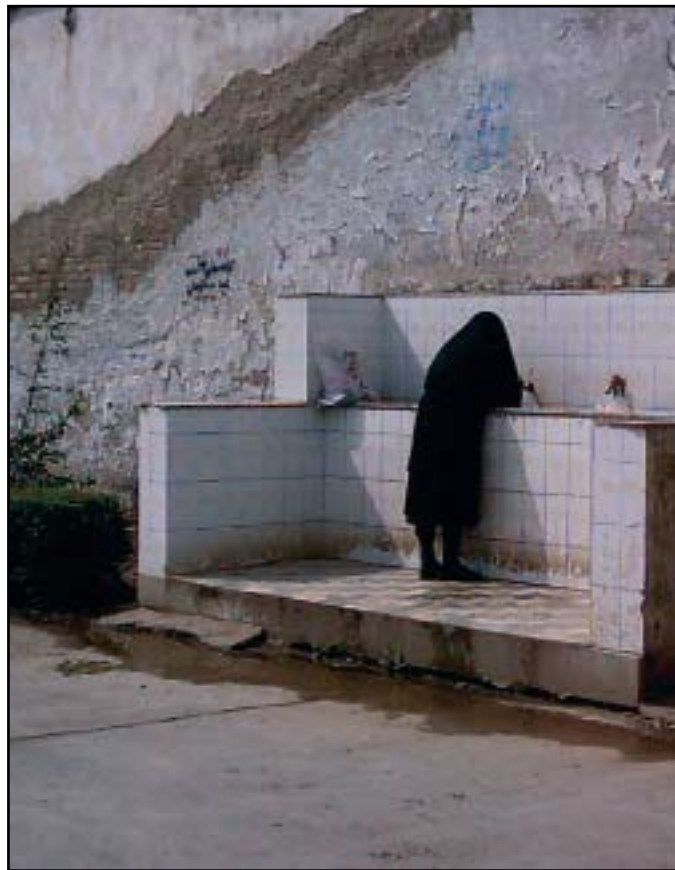
عابر بانک و
باجه تلفن
نامناسب
و غیر قابل
دسترس
برای
معلولین



نامناسب
و غیر قابل
استفاده



مناسب سازی از نگاه تصویر ۳۳



نامناسب
و غیر قابل
استفاده





مراکز
تفریحی و
گردشگری
بارویکرد
نابرابری
فرصت ها

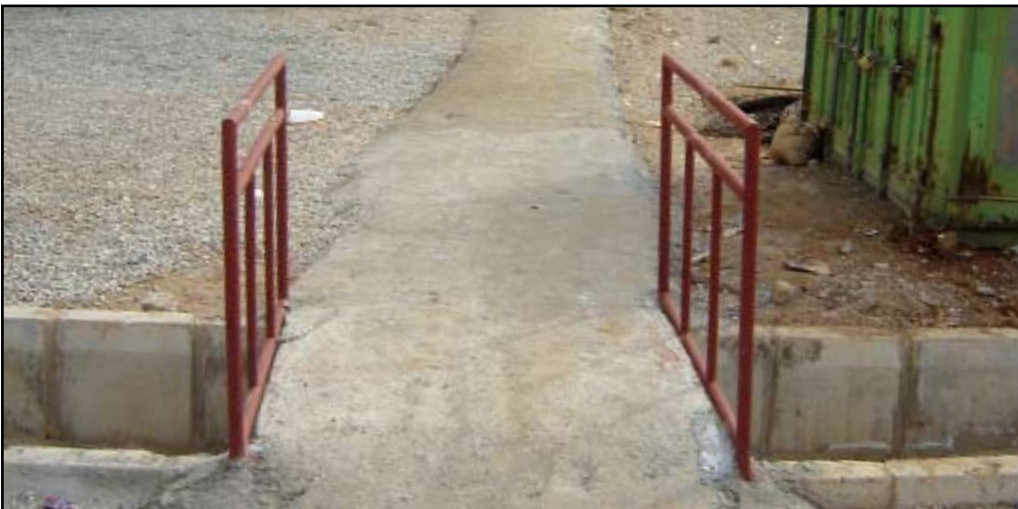






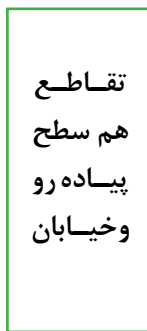
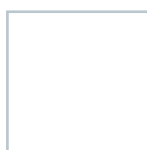
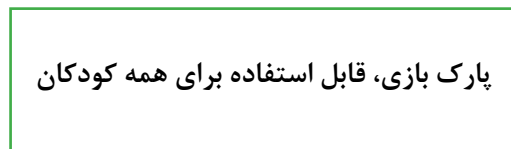
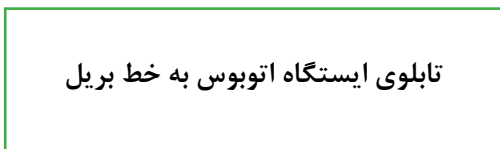
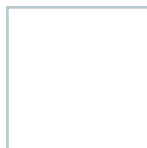
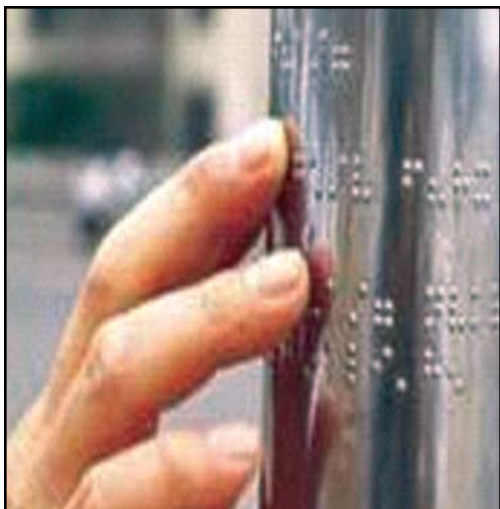
مناسب
و قابل
استفاده

نصب شیر اهرمی و پیشخوان متحرک، با ارتفاع مناسب برای افرادی که از صندلی چرخدار استفاده می کنند..



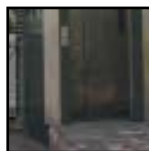
مناسب
و قابل
استفاده

پل و سطح شیبدار مناسب





مسیر ویژه نابینایان و کم بینایان



پل هوایی مجهز به آسانسور

مناسب
و قابل
استفاده



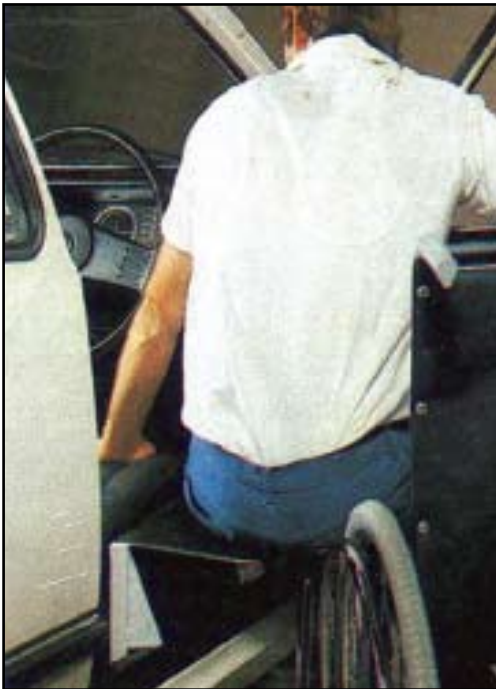
باجه
بانکی
مناسب

مناسب
وقابل
استفاده



نصب بالابر در فضای محدود با قابلیت استفاده از پله ها و بالابر

میز و صندلی مناسب سازی شده برای
دانش آموز با معلولیت جسمی



بچه صندلی برای
معلولین جسمی

خودرو
مجهز
به بالابر